

ZOOLOGISCHE MEDEDEELINGEN

UITGEGEVEN VANWEGE

's RIJKS MUSEUM VAN NATUURLIJKE HISTORIE

Deel VIII.	te LEIDEN	Aflevering 2.
------------	--------------	---------------

VII. — ANGUILLA BORNEENSIS N. SP.

PAR DR. C. M. L. POPTA. (AVEC 4 FIGURES).

La longueur de la tête, mesurée jusqu'à la fente branchiale, va 6.5—7 fois dans la longueur totale de l'individu. La longueur des yeux est compris 10 fois dans la longueur de la tête, 2—2.1 fois dans l'espace inter-orbitaire, 2.2 fois dans le museau. Il n'y a point de sillon entre les dents, ni entre les groupes de dents des mâchoires. La tête est un peu plus courte que sa distance de la nageoire dorsale, un peu plus courte ou un peu plus longue que la moitié de sa distance de la nageoire anale et plus longue ou de la même longueur que la distance entre le commencement de la nageoire dorsale à la nageoire anale. Les lèvres sont larges. Dans ces spécimens, conservés dans l'alcool, la couleur est partout également foncée en dessus, la nageoire dorsale seule a un fin bord jaune, la couleur est jaune en dessous.

	mm.	mm.
Longueur des individus	350	526
Longueur jusqu'à l'ouverture branchiale.	50	78
de l'ouverture branchiale à la nageoire dorsale.	57	80
de la nageoire dorsale à la nageoire anale	40	78

Hab.: le Bô, mai—août 1900.

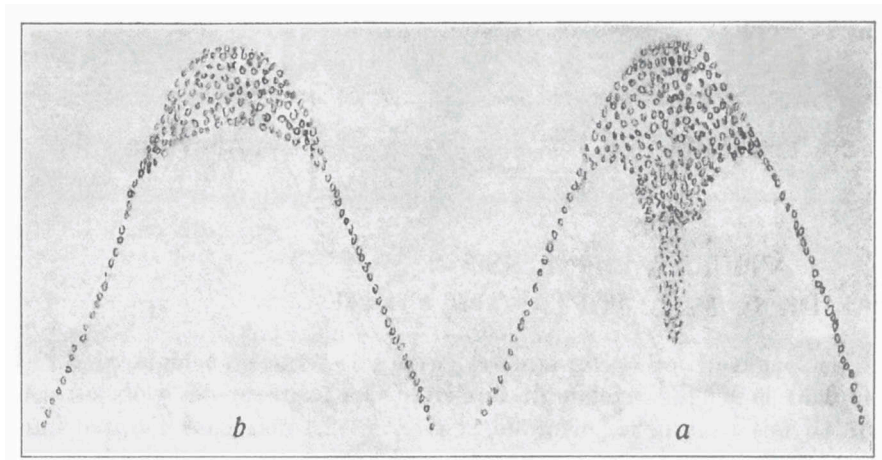
Obs.: nom indigène: Mëngaling; on dit qu'il peut atteindre une longueur de 1500 mm.

2 exemplaires, longs de 350 mm. et de 526 mm.

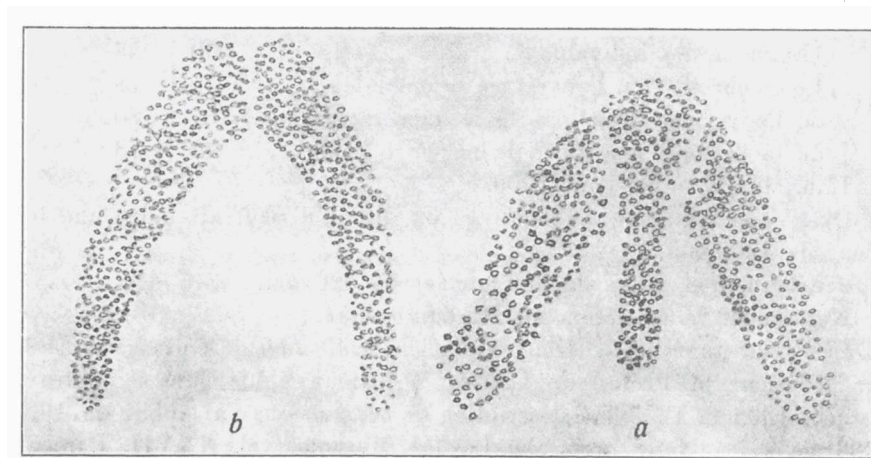
Numéro de la collection du Muséum: 7654.

Ces deux anguilles se trouvent dans la collection de poissons ramassée par Monsieur le Professeur Dr. A. W. Nieuwenhuis dans le centre de Bornéo, 1898 et 1900. La description de ces poissons j'ai publié en 1905/1906 dans les Notes from the Leyden Museum, vol. XXVII. Parceque ces anguilles s'approchent beaucoup de l'*Anguilla latirostris* Risso, je les ai nommé ainsi, l. c. p. 210.

Mais en 1916 Monsieur le Professeur Dr. Max Weber et Monsieur le Dr. L. F. de Beaufort, dans „The Fishes of the Indo-Australian Ar-



La denture de l'*Anguilla boruensis* n. sp. $\times 2.5$
a. de la mâchoire supérieure.
b. de la mâchoire inférieure.



„Fig. 101. Dentition of *Anguilla celebesensis* Kaup. $\times 2.5$
a. vomerine and maxillary teeth,
b. mandibulary teeth”.
 Selon MAX WEBER et DE BEAUFORT.

chipelago", vol. III, p. 245, ont rangé cette *Anguilla* de Bornéo sous l'*Anguilla celebesensis* Kp.

Ces jours, regardant ces deux exemplaires, à cause d'une autre question, je les ai revu et je m'oppose à l'idée, que ce serait *Anguilla celebesensis* Kp.

Günther, dans son „Catalogue of Fishes", vol. eight, 1870 p. 33, mentionne que l'*Anguilla latirostris* a pour habitation: Europe, Nil, China, New Zealand, West Indies. Il en ajoute: „Although it appears to be hazardous to identify specimens from localities so distant as England and New Zealand, I could not come to any other conclusion after a very careful consideration of the slight differences observable in our examples".

Professor Max Weber dans son „Versuch einer Revision der indo-pacifischen Anguillidae", Zool. Jahrb. 1912 p. 566, ce qu'il travaillait avec Dr. de Beaufort, s'exprime sur cette question: „Auffallend war weiter, dass einzelne Arten in weit von einander getrennten Gebieten vorkommen sollten, in dazwischen gelegenen Gebieten aber, den Angaben nach, fehlten. Dies war schwer zu reimen mit der berechtigten Vermutung, dass ebenso wie bei den beiden atlantischen Arten (*A. vulgaris* Turt. und *chryspa* Raf.), so auch bei den indopacifischen die geschlechtsreifen Individuen in die Tiefsee sich begeben, dort ihre Eier absetzen und dass die daraus sich entwickelnden Leptocephali späterhin als kleinste Aale in die Flüsse eines ausgedehnten Gebietes einwandern."

La dispersion de l'*Anguilla* est liée à la présence de bonnes places profondes pour l'incubation, qui ne se trouvent pas partout. Est-ce que se serait possible, qu'il y a des places d'incubation très éloignées l'une de l'autre, qui contiennent la même espèce d'*Anguilla*!

Günther l'indique pour l'*Anguilla latirostris* Risso. Max Weber et de Beaufort expriment leur doute sur cela. Mais si ce n'est pas ainsi, l'*Anguilla latirostris*, compris de la manière de Günther, doit renfermer plus d'une espèce et il y a de petites différences, qui ont le rang de caractères spécifiques. Vu de cette manière, les deux anguilles de Bornéo représentent une nouvelle espèce, laquelle j'ai nommé *Anguilla borneensis* n. sp., et laquelle j'ai décrit ici, mais dont je veux donner bientôt une description plus large.

Maintenant il me reste à expliquer pourquoi l'*Anguilla borneensis* n'est pas une *Anguilla celebesensis*.

Max Weber et de Beaufort, l. c. p. 243, disent dans leur „Key to the indo-australian species of *Anguilla*:

A. Maxillary and mandibulary band of teeth longitudinally divided by an edentulous groove.

B. Maxillary and mandibulary band of teeth without an edentulous groove”.

A cet égard je voudrais partager la denture comme suit:

A. Un sillon lisse longitudinal entre les dents maxillaires et entre les dents mandibulaires.

B. Un sillon lisse longitudinal entre les dents maxillaires, entre les dents mandibulaires, au symphyse entre les groupes de dents mandibulaires et à chaque côté entre le groupe de dents vomériennes et le groupe de dents maxillaires.

C. Seulement un sillon au symphyse entre les groupes de dents mandibulaires et à chaque côté entre le groupe de dents vomériennes et le groupe de dents maxillaires.

D. Point de sillon entre les dents ou les groupes de dents des mâchoires.

Anguilla celebesensis Kp. appartient au groupe C.

Anguilla borneensis n. sp. appartient au groupe D.

De plus la largeur des bandes de dents diffère beaucoup, de même la forme du groupe de dents de l'ethmo-vomer diffère pour ces deux espèces. Les figures le montrent. Kaup dit pour son *Anguilla celebesensis*: „with jaws of equal length”. *Anguilla borneensis* a la mâchoire inférieure plus longue que la mâchoire supérieure. Aussi sa tête est plus grande.
